



## Master MEEF

DEVENIR

**Professeur des écoles**

**Professeur de lycée et collège**

**Conseiller principal d'éducation (CPE)**

---

CHOISIR

**Les métiers d'ingénierie  
de la formation**

---



## L'INSPÉ de l'académie de Bordeaux

L'Institut national supérieur du professorat et de l'éducation, composante de l'université de Bordeaux, forme les étudiants de master MEEF se destinant aux métiers de professeur des écoles, professeur de lycée et collègue et de conseiller principal d'éducation (CPE), exerçant au sein du ministère de l'Éducation nationale.

La formation des enseignants et CPE est organisée en collaboration entre l'INSPÉ-Université de Bordeaux, l'Université Bordeaux Montaigne, l'Université de Pau et des Pays de l'Adour et le Rectorat de l'académie de Bordeaux.

L'INSPÉ forme également les étudiants et professionnels souhaitant se spécialiser dans les métiers d'ingénierie de la formation.

L'institut dispose de 5 sites de formation répartis sur l'académie de Bordeaux : Agen, Bordeaux/Mérignac, Mont de Marsan, Pau et Périgueux.

## La formation

### Master MEEF : métiers de l'enseignement, de l'éducation et de la formation

- ◆ 4 semestres de formation = 120 crédits ECTS
- ◆ Admission = être titulaire d'une licence
- ◆ Accessible en formation initiale et en formation continue, VAE et VAPP (sans aménagement d'horaires)

### Des équipes pédagogiques pluricatégorielles

Le master MEEF est assuré par des enseignants et enseignants-chercheurs de l'INSPÉ ou des universités partenaires, des formateurs en établissements et écoles, des professionnels de l'éducation...

[www.inspe-bordeaux.fr](http://www.inspe-bordeaux.fr)

## MASTER MEEF

MASTER DES MÉTIERS DE L'ENSEIGNEMENT, DE L'ÉDUCATION ET DE LA FORMATION  
AVEC 4 MENTIONS AU CHOIX SELON UN MÉTIER VISÉ :

## DEVENIR professeur des écoles

### ◆ FORMATION : master MEEF mention 1<sup>er</sup> degré

Les professeurs des écoles enseignent à des élèves de l'école primaire (maternelle et élémentaire). L'enseignement qu'ils dispensent est polyvalent.

Par ailleurs, la formation continue et la promotion interne peuvent, par exemple, leur permettre d'évoluer dans l'exercice de leur métier ou de changer d'activité au sein de l'Éducation nationale. Ils peuvent devenir entre autres : directeur d'école, maître formateur, enseignant spécialisé dans le domaine de l'inclusion, inspecteur de l'éducation nationale, enseignant au collège ou au lycée ou encore enseignant à l'étranger.

L'INSPÉ propose également 2 parcours spécifiques pour l'enseignement bilingue basque-français et occitan-français.

### ◆ LIEUX DE FORMATION :

Les étudiants de la mention 1er degré sont répartis sur les 5 sites de formation de l'INSPÉ : Agen, Bordeaux/Mérignac, Mont de Marsan, Pau et Périgueux.



Salle de pédagogie innovante à Mérignac

### ◆ CONCOURS :

Le concours de recrutement de professeur des écoles (CRPE) se compose de 3 épreuves écrites d'admissibilité (français ; mathématiques ; épreuve d'application en sciences, histoire-géographie ou arts) et de 2 épreuves orales d'admission (leçon de français et de mathématiques ; entretien sur une question en EPS puis sur la motivation du candidat et son aptitude à se projeter dans le métier). Le recrutement est académique.

## DEVENIR CPE - conseiller principal d'éducation

### ◆ FORMATION : master MEEF mention Encadrement éducatif

Les conseillers principaux d'éducation participent aux activités éducatives dans les collèges et lycées. Ils exercent leurs fonctions dans le cadre général de la vie scolaire et contribuent à placer les élèves dans les meilleures conditions possibles pour leur scolarité. Ils organisent la vie collective hors du temps de classe et travaillent en étroite collaboration avec les enseignants pour assurer le suivi des élèves et l'animation éducative de l'établissement.

### ◆ LIEU DE FORMATION :

Les enseignements ont lieu sur les deux sites girondins de l'INSPÉ : Bordeaux et Mérignac.

### ◆ CONCOURS :

Le concours de recrutement de conseiller principal d'éducation (CRCPE) se compose de 2 épreuves écrites d'admissibilité (composition sur la maîtrise des savoirs académiques et analyse d'une situation éducative) et de 2 épreuves orales d'admission (entretien à partir d'un dossier et entretien de motivation et d'aptitude à se projeter dans le métier). Le recrutement est national.

## DEVENIR professeur de lycée et collège

### ◆ FORMATION : master MEEF mention 2<sup>d</sup> degré avec 15 parcours d'enseignement

Les enseignants du second degré enseignent à des élèves du collège ou du lycée : ils préparent et animent des cours, évaluent les élèves, les accompagnent dans leur parcours scolaire. Ils participent plus largement à la vie de l'établissement, et s'impliquent notamment dans sa politique pédagogique.

Différentes possibilités d'évolution professionnelle s'offrent à eux : métiers de l'encadrement (chef d'établissement, inspecteur...); métiers de la formation professionnelle (professeur formateur académique...); enseignement dans un autre degré (primaire, supérieur).

### ◆ LIEUX DE FORMATION :

Selon les parcours, les enseignements sont répartis dans un ou plusieurs lieux : le site de l'INSPÉ de Gironde, les campus de l'Université de Bordeaux, le site de l'Université Bordeaux Montaigne ou les sites de l'Université de Pau et des Pays de l'Adour (Pau, Tarbes). Les stages sont proposés dans des établissements scolaires de l'académie de Bordeaux.

### ◆ CONCOURS :

Les concours de recrutement des enseignants du second degré se déroulent en deux phases : l'admissibilité et l'admission. L'admissibilité est composée d'une ou plusieurs épreuves écrites ou d'un dossier de reconnaissance des acquis professionnels selon le concours, et l'admission d'une ou plusieurs épreuves orales.

Le recrutement est national.

Pour devenir professeur de lycée et collège, quatre concours existent en fonction du métier choisi :

- CAPES ◆ professorat de l'enseignement secondaire
- CAPEPS ◆ professorat d'éducation physique et sportive
- CAPET ◆ professorat de l'enseignement technique
- CAPLP ◆ professorat de lycée professionnel

- ◆ Anglais (CAPES) <sup>2 3</sup>
- ◆ Arts plastiques (CAPES) <sup>2</sup>
- ◆ Basque (CAPES) <sup>2</sup>
- ◆ Documentation (CAPES) <sup>1</sup>
- ◆ Économie et gestion (CAPET et CAPLP) <sup>1</sup>
- ◆ Éducation physique et sportive (CAPEPS) <sup>1 3</sup>
- ◆ Éducation musicale et chant choral (CAPES) <sup>2</sup>
- ◆ Espagnol (CAPES) <sup>3</sup>
- ◆ Histoire-Géographie (CAPES) <sup>2 3</sup>
- ◆ Lettres-Histoire-Géographie (CAPLP) ou Lettres-Langues (anglais ou espagnol) (CAPLP) <sup>1</sup>
- ◆ Lettres Modernes ou Classiques (CAPES) <sup>2 3</sup>
- ◆ Mathématiques (CAPES) <sup>1 3</sup>
- ◆ Physique-Chimie (CAPES) <sup>1 3</sup>
- ◆ Sciences économiques et sociales (CAPES) <sup>1</sup>
- ◆ Sciences de la Vie et de la Terre (CAPES) ou Biotechnologies Santé-Environnement (CAPET/CAPLP) <sup>1</sup>

1 - INSPÉ-Université de Bordeaux

2 - Université Bordeaux Montaigne

3 - Université de Pau et des Pays de l'Adour



+ d'info : [devenirenseignant.gouv.fr](http://devenirenseignant.gouv.fr)

## ENSEIGNER À L'ÉTRANGER ? Le CAPEFE, une formation certifiante

Le Certificat d'Aptitude à Participer à l'Enseignement Français à l'Étranger (CAPEFE) est une certification qui vise à attester des compétences et connaissances nécessaires pour enseigner dans les établissements français à l'étranger.

### ◆ POUR QUI ?

Les étudiants des masters MEEF de toutes les mentions peuvent candidater pour préparer et présenter le CAPEFE, ainsi que les enseignants en poste désirant partir enseigner dans un établissement français à l'étranger ou ayant déjà enseigné à l'étranger, ou encore ceux déjà en poste dans des établissements français à l'étranger.



### ◆ FORMATION :

Enseignements en distanciel organisés au second semestre de l'année universitaire (38 heures de cours obligatoires + 6 heures de cours facultatifs d'espagnol)  
Campagne de candidature à l'automne.

### ◆ ÉPREUVES :

- ◆ Écrit en présentiel de deux heures (compréhension écrite en anglais ; réflexion sur l'enseignement en contexte plurilingue, en français)
- ◆ Oral de 30 minutes (environnement international et politique éducative de la France à l'étranger, présentation en français puis échange en anglais)
- ◆ Oral de 20 minutes en espagnol (seulement si l'option espagnol est choisie)

# MÉTIERS de l'ingénierie de la formation

## FORMATION : master MEEF mention Pratiques et ingénierie de la formation

La mention Pratiques et ingénierie de la formation du master MEEF contribue au développement des compétences professionnelles propres aux métiers de la formation et de l'éducation.

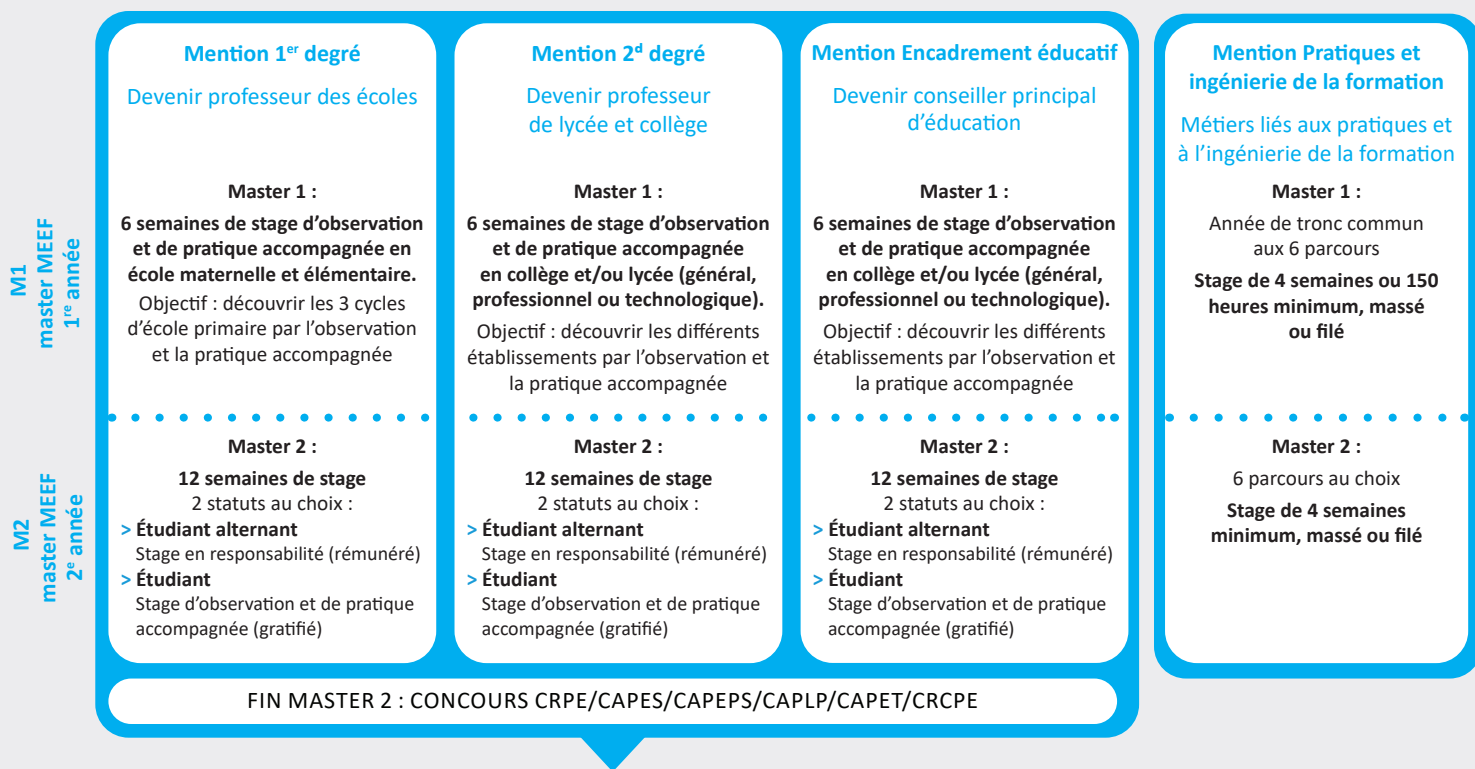
Ses objectifs spécifiques sont ceux de l'ingénierie, de la conception et de la conduite de la formation professionnelle initiale et continue, de l'analyse des savoirs professionnels et de la conduite d'actions et d'interventions en formation.

La formation est hybride (enseignements en présentiel et/ou à distance selon les parcours). Elle s'adresse aux étudiants, enseignants, personnels de l'éducation et professionnels de divers secteurs d'activités (hospitalier, associatif, culturel, etc.) désireux d'acquérir de nouvelles compétences : dans la conduite et l'ingénierie de la formation.

### 6 parcours d'enseignement de master 2 au choix :

- ◇ Éduquer, former à la transition écologique et au Développement Durable (DD)
- ◇ Formation de Formateurs à l'International (FFI) / International Education and Training (IET)
- ◇ Innovations et Didactiques (ID)
- ◇ Médiation et Médiatisation des Savoirs (MMS)
- ◇ Métier de Formateur, Conseil et Accompagnement (MFCA)
- ◇ Pilotage de Projets Éducatifs au Local et à l'International (PiPELI)

## Schéma des études du master MEEF



Les lauréats du concours deviennent **fonctionnaires stagiaires (FS)** (temps de service et de formation adaptés en fonction du parcours antérieur du FS)

## Les stages

Dans les masters MEEF 1<sup>er</sup> degré, 2<sup>d</sup> degré et encadrement éducatif, les étudiants sont affectés en stage par l'INSPÉ dans des écoles ou des établissements, identifiés par le Rectorat ou les DSDEN.

Dans le master pratiques et ingénierie de la formation, les étudiants doivent trouver eux-mêmes leur lieu de stage.



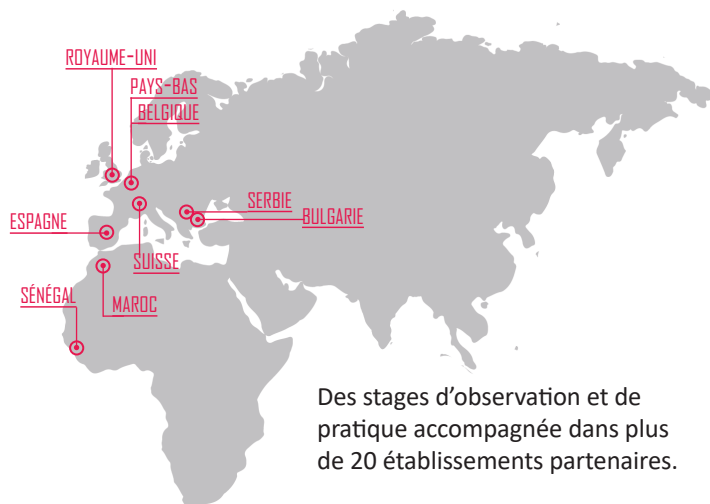
« L'emploi du temps et le fonctionnement des classes est très différent de la France, ce qui permet d'observer une autre pédagogie et de découvrir d'autres méthodes d'apprentissage. C'est très formateur.

Les tuteurs et les enseignants nous ont reçus dans leurs classes où nous avons pu mettre en place des leçons de français. Nous nous sommes très vite adaptés et avons été très bien intégrés à l'équipe ainsi qu'à la famille d'accueil. Les Bulgares sont très gentils et accueillants.

C'est une expérience à ne pas manquer !

Molly Guilhot, master 1 MEEF mention 1<sup>er</sup> degré »

## Des opportunités de mobilité à l'international



Des stages d'observation et de pratique accompagnée dans plus de 20 établissements partenaires.

## Pourquoi faire un stage à l'international ?

- > Approfondir la réflexion sur les méthodologies de l'enseignement des disciplines.
- > Découvrir des modèles pédagogiques et éducatifs d'autres pays.
- > S'ouvrir aux différences culturelles et sociales pour enrichir les pratiques professionnelles.
- > Stimuler les échanges de pratiques professionnelles.

## Une formation adossée à la recherche

La recherche de l'INSPÉ s'appuie sur les laboratoires de l'académie de Bordeaux. Elle est dédiée à l'action éducative et à la formation, fédérative et ouverte à l'international.

- Mobiliser les résultats de la recherche et en faire des ressources pour la formation et les pratiques d'enseignement.
- Soutenir le développement de projets interdisciplinaires de recherche pour élaborer de nouveaux savoirs sur l'éducation et la formation.



## Des projets collaboratifs soutenus par l'INSPÉ en Relations Internationales

L'INSPÉ compte 61 enseignants-chercheurs répartis dans 14 laboratoires de recherche.

### DIDAFE

Former à l'enseignement du français écrit en contexte plurilingue et transeuropéen : enjeux, modèles, pratiques innovantes et inclusives.

### SAMUEL DE CHAMPLAIN

La formation des enseignants au service d'une éducation inclusive : condition essentielle pour l'accueil de tous les élèves dans leur diversité.

### OFAJ

Séminaire trinational en Éducation au plurilinguisme-pluriculturalisme.

### SOMovED

Organiser le processus d'enseignement en mouvement, hors de l'université.

## et en Recherche

### PROMOTION DE LA SANTÉ AU TRAVAIL

Mesure des effets de dispositifs éducatifs auprès des élèves, des étudiants, des apprentis et des enseignants.

### ECRICOL

Compétences et difficultés des élèves en matière d'écriture à l'entrée au collège.

### L'ÉCOLE AU TEMPS DU COVID 19

Comparaison des transformations dans les pratiques de médiation pédagogique en Nouvelle Aquitaine et ailleurs.

### PROJETS PLURIANNUELS INTERDISCIPLINAIRES

Projets nouveaux et innovants autour de thématiques prioritaires.



En savoir +

[www.inspe-bordeaux.fr](http://www.inspe-bordeaux.fr)



INSPÉ de l'académie de Bordeaux



@INSPEacBordeaux

## Cinq sites de formation de l'INSPÉ sur l'académie de Bordeaux

### Master MEEF, 4 mentions...

1<sup>er</sup>

1<sup>er</sup> degré

professeur des écoles

CPE

Encadrement éducatif

conseiller principal d'éducation

2<sup>d</sup>

2<sup>d</sup> degré

professeur de lycée et collège

PIF

Pratiques et ingénierie de la formation

### ...réparties sur les différents sites :



#### INSPÉ sites de Gironde

Mérignac (siège administratif)

160 avenue de Verdun

33 705 MERIGNAC

05 56 12 67 00

Bordeaux-Caudéran

49 rue de l'Ecole Normale

33 021 BORDEAUX

05 56 17 34 68



#### INSPÉ site de Dordogne

Campus Périgord-Université de Bordeaux

Rond-point Suzanne Noël

24 019 PERIGUEUX

05 53 35 56 80



#### INSPÉ site de Lot-et-Garonne

Campus Michel Serres

avenue Michel Serres

47 000 AGEN

05 53 48 06 71



#### INSPÉ site des Landes

335 rue de Saint Pierre

40 000 MONT DE MARSAN

05 58 85 73 10



#### INSPÉ site des Pyrénées-Atlantiques

44 bd du Recteur Jean Sarrailh

64 000 PAU

05 59 13 12 50

Le master MEEF est assuré en partenariat entre l'INSPÉ-Université de Bordeaux, l'Université Bordeaux Montaigne, l'Université de Pau et des Pays de l'Adour et le Rectorat de l'académie de Bordeaux.



[www.u-bordeaux-montaigne.fr](http://www.u-bordeaux-montaigne.fr)



[www.univ-pau.fr](http://www.univ-pau.fr)



[www.ac-bordeaux.fr](http://www.ac-bordeaux.fr)